

Dell S2218H/S3218H/S2218HX ตัวจัดการการแสดงผล Dell คู่มือผู้ใช้

รุ่น: S2218H/S2318H/S2318HX
รุ่นตามระเบียบข้อบังคับ: S2218Hc/S2318Hc





หมายเหตุ: หมายเหตุแสดงข้อมูลสำคัญที่ช่วยให้คุณใช้คอมพิวเตอร์ของคุณได้ดีขึ้น

Copyright © 2017 Dell Inc. สงวนลิขสิทธิ์ ผลิตภัณฑ์นี้ได้รับการคุ้มครองตามกฎหมายลิขสิทธิ์ และทรัพย์สินทางปัญญาระหว่างประเทศและสหรัฐอเมริกา

Dell™ และโลโก้ Dell เป็นเครื่องหมายการค้าของ Dell Inc. ในสหรัฐอเมริกาและ/หรือเขตอำนาจศาลอื่นๆ เครื่องหมายและชื่ออื่นๆ ทั้งหมดที่กล่าวถึงในเอกสารนี้อาจเป็นเครื่องหมายการค้าของบริษัทที่เป็นเจ้าของชื่อและเครื่องหมายดังกล่าว

2017-1

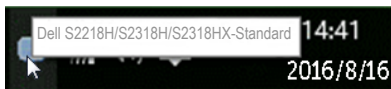
การแก้ไขครั้งที่ A00

สารบัญ

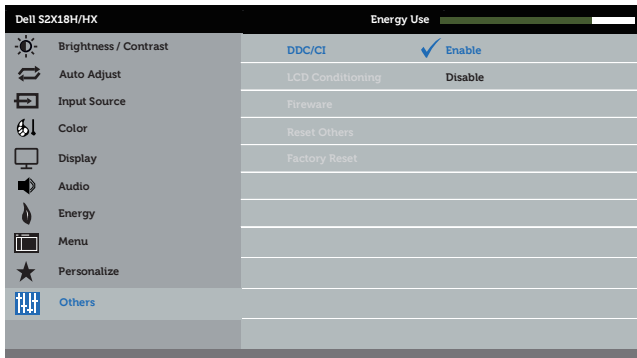
ภาพรวม.....	4
การใช้กล่องโต้ตอบ การตั้งค่าด่วน.....	5
การตั้งค่าฟังก์ชันการแสดงผลพื้นฐาน.....	6
การกำหนดโหมดฟรีเซตไปยังแอปพลิเคชันต่างๆ	7
การใช้คุณสมบัติด้านการอนุรักษ์พลังงาน	8
การแก้ไขปัญหา.....	9

ภาพรวม

ตัวจัดการการแสดงผล Dell เป็นแอปพลิเคชันบน Windows ที่ใช้เพื่อจัดการจอภาพหรือกลุ่มของจอภาพ โดยอนุญาตให้คุณสามารถทำการปรับภาพที่แสดง การกำหนดการตั้งค่าอัตโนมัติ การจัดการพลังงาน การจัดระเบียบหน้าต่าง การหมุนภาพ และคุณสมบัติอื่นๆ บนจอภาพ Dell บางรุ่นได้ด้วยตนเอง เมื่อติดตั้งแล้ว ตัวจัดการการแสดงผล Dell จะทำงานทุกครั้งที่คอมพิวเตอร์เริ่มต้นทำงานและไอคอนของตัวจัดการดังกล่าวอยู่ในตำแหน่งของถาดการแจ้งเตือน ข้อมูลเกี่ยวกับจอภาพที่เชื่อมต่อกับคอมพิวเตอร์จะแสดงขึ้นมาเมื่อคุณเลื่อนตัวชี้เมาส์ไปที่เหนือไอคอนถาดการแจ้งเตือน

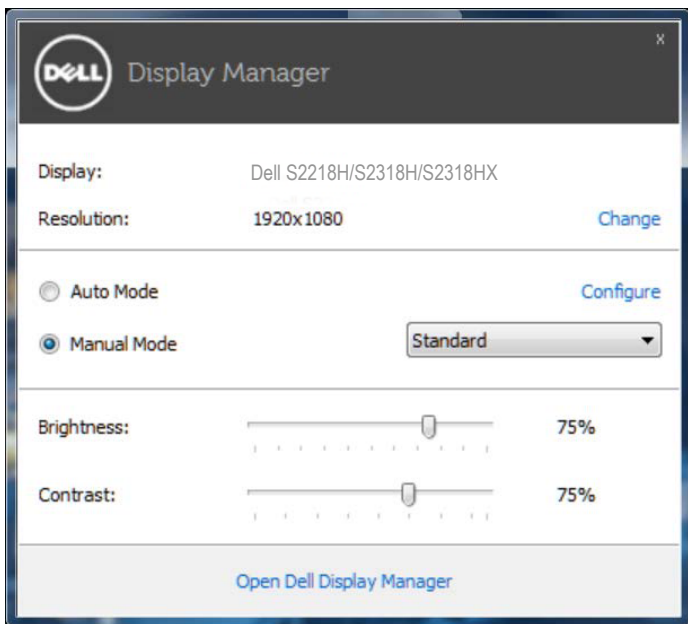


หมายเหตุ: ตัวจัดการการแสดงผล Dell จำเป็นต้องใช้ช่อง DDC/CI ในการเชื่อมต่อกับจอภาพของคุณ โปรดตรวจสอบให้แน่ใจว่า DDC/CI **Enabled in the menu as below (เปิดใช้งานแล้วในเมนูที่แสดงอยู่ด้านล่าง)**



การใช้กล่องโต้ตอบ การตั้งค่าด่วน

การคลิกที่ไอคอนในแถบการแจ้งเตือนของตัวจัดการการแสดงผล Dell จะเปิดกล่องโต้ตอบ **Quick Settings (การตั้งค่าด่วน)** เมื่อมีจอภาพ Dell ที่สนับสนุนมากกว่าหนึ่งจอภาพ เชื่อมต่ออยู่กับระบบ คุณสามารถเลือกจอภาพเป้าหมายโดยใช้เมนูที่มีให้
กล่องโต้ตอบ **Quick Settings (การตั้งค่าด่วน)** ช่วยให้การปรับระดับความสว่างและคอนทราสต์ของจอภาพสะดวกสบาย คุณสามารถเลือกโหมดการตั้งค่าล่วงหน้าได้ด้วยตนเอง หรือเปิดใช้งานการเลือกโหมดการตั้งค่าล่วงหน้าโดยอัตโนมัติได้ตามแอปพลิเคชันที่ใช้งานอยู่

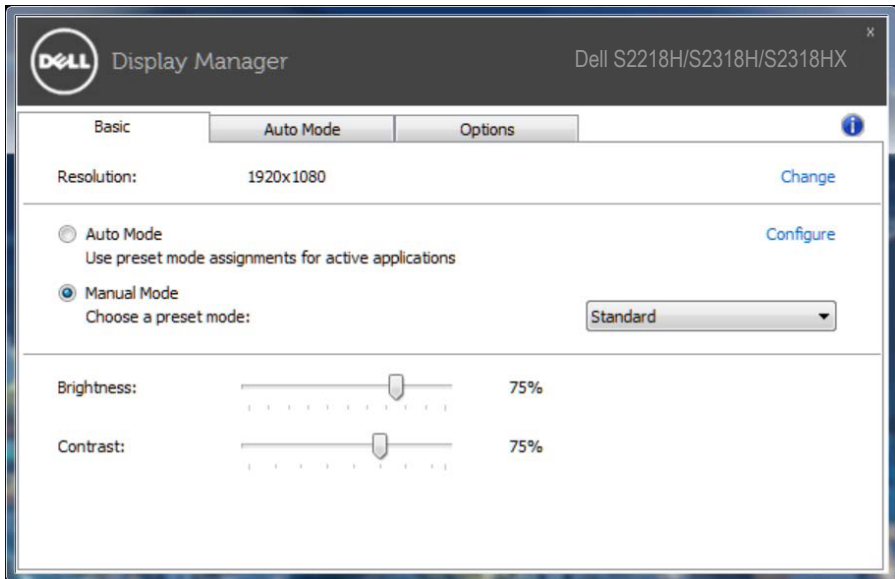


นอกจากนี้ กล่องโต้ตอบ **Quick Settings (การตั้งค่าด่วน)** ยังช่วยให้คุณเข้าถึงอินเตอร์เฟซผู้ใช้ขั้นสูงของตัวจัดการการแสดงผล Dell ซึ่งใช้เพื่อปรับฟังก์ชันพื้นฐาน กำหนดค่าโหมดอัตโนมัติ และเข้าถึงคุณสมบัติในการทำงานอื่นๆ ด้วย

การตั้งค่าฟังก์ชันการแสดงผลพื้นฐาน

คุณสามารถใช้โหมดการตั้งค่าล่วงหน้าสำหรับจอภาพที่เลือกไว้ได้ด้วยตนเองโดยใช้เมนูบนแถบ **Basic (พื้นฐาน)** หรืออีกวิธีหนึ่งคือ สามารถเปิดทำงานโหมดอัตโนมัติก็ได้ โหมดอัตโนมัติทำให้โหมดการตั้งค่าล่วงหน้าที่คุณต้องการถูกนำไปใช้โดยอัตโนมัติเมื่อมีการใช้งานแอปพลิเคชันที่ระบุ ข้อความจะปรากฏขึ้นมาบนหน้าจอในระยะเวลาสั้นๆ เพื่อแสดงโหมดการตั้งค่าล่วงหน้าที่เลือกไว้


นอกจากนี้ คุณยังสามารถปรับความสว่างและความคมชัดของจอภาพที่เลือกได้โดยตรงจากแถบ **Basic (พื้นฐาน)**



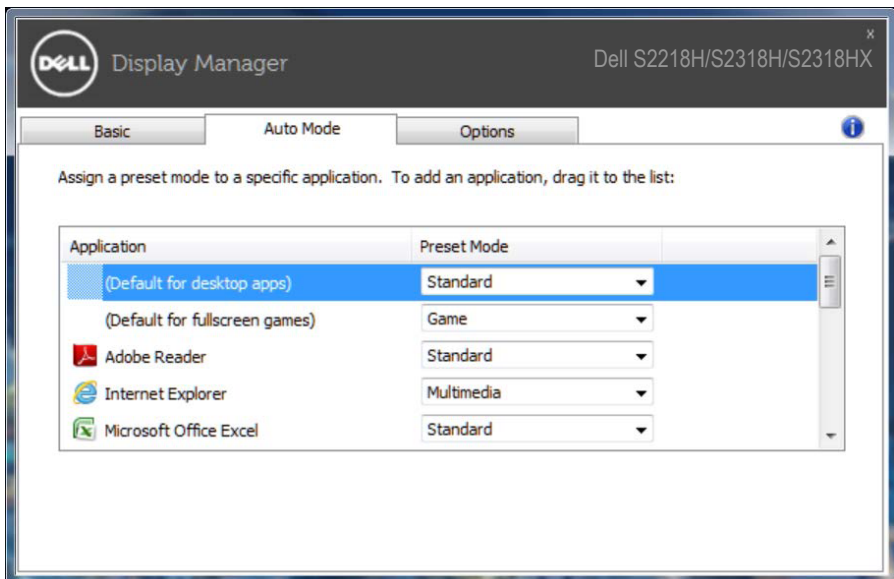
การกำหนดโหมดฟรีเซตไปยังแอปพลิเคชันต่างๆ

แถบ **Auto Mode (โหมดอัตโนมัติ)** ช่วยให้คุณสามารถเชื่อมโยงโหมดการตั้งค่าล่วงหน้าเข้ากับแอปพลิเคชันเฉพาะ และใช้งานโหมดดังกล่าวได้โดยอัตโนมัติ เมื่อเปิดใช้งานโหมดอัตโนมัติแล้ว ตัวจัดการการแสดงผล Dell จะสลับไปยังโหมดการตั้งค่าล่วงหน้าที่สัมพันธ์กันโดยอัตโนมัติเมื่อใดก็ตามที่มีการเปิดใช้งานแอปพลิเคชันที่เชื่อมโยงกัน โหมดตั้งค่าล่วงหน้าที่กำหนดไปยังแอปพลิเคชันเฉพาะ อาจเหมือนหรือต่างกันบนจอภาพที่เชื่อมต่ออยู่แต่ละจอก็ได้

ตัวจัดการการแสดงผล Dell ถูกกำหนดไว้ล่วงหน้ากับแอปพลิเคชันที่เป็นที่นิยมหลายตัว หากต้องการเพิ่มแอปพลิเคชันใหม่ไปยังรายการที่กำหนดไว้ เพียงแค่ลากแอปพลิเคชันจากเดสก์ทอป เมนูเริ่มต้นของ Windows หรือที่ไหนก็ตาม และวางแอปพลิเคชันนั้นลงบนรายการปัจจุบัน

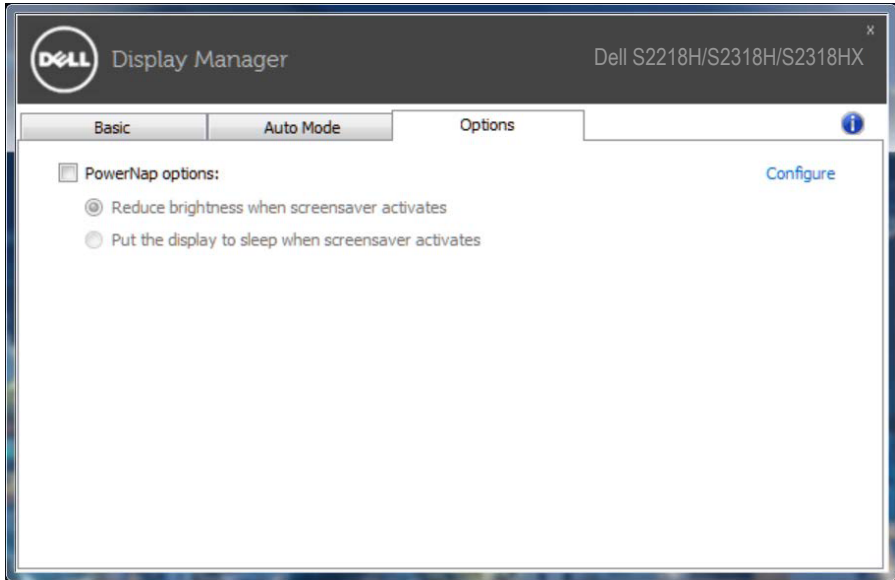
 **หมายเหตุ:** การกำหนดโหมดตั้งค่าล่วงหน้าที่มีเป้าหมายไปยังแบบซ์ไฟล์ สคริปต์ และตัวโหลด จะไม่ได้รับการสนับสนุนและจะไม่มีผลใดๆ กับไฟล์ที่ไม่สามารถรันได้ เช่น ไฟล์ชิป หรือไฟล์ที่แพคไว้

นอกจากนี้ คุณยังสามารถเปิดใช้งานตัวเลือกที่จะเปิดการทำงานของโหมดการตั้งค่าล่วงหน้าของ **Game (เกม)** ได้เมื่อแอปพลิเคชัน Direct3D เริ่มทำงานในโหมดเต็มหน้าจอ หากต้องการยกเลิกการดำเนินงานตามการตั้งค่านี้สำหรับแต่ละเกม ให้เพิ่มเกมที่ต้องการไปยังรายการที่กำหนด โดยใช้โหมดการตั้งค่าล่วงหน้าที่แตกต่างกันไป แอปพลิเคชันที่มีอยู่ในรายการที่กำหนดไว้ นี้ จะมีความสำคัญเหนือการตั้งค่า Direct3D ทั่วไป



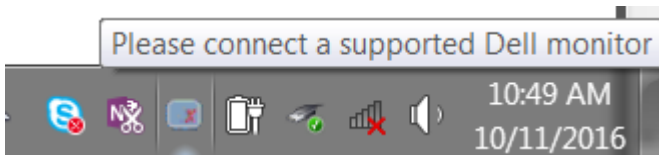
การใช้คุณสมบัติด้านการอนุรักษ์พลังงาน

บนเครื่อง Dell ในรุ่นที่รองรับการทำงานนี้ มีแถบ **Options (ตัวเลือก)** ที่สามารถใช้เพื่อนำเสนอตัวเลือกการประหยัดพลังงาน PowerNap ได้ เมื่อสกรีนเซฟเวอร์เปิดทำงาน ความสว่างของจอภาพสามารถถูกตั้งค่าโดยอัตโนมัติเป็นระดับต่ำที่สุด หรือจอภาพสามารถถูกสั่งให้เข้าสู่โหมดสลีปเพื่อประหยัดพลังงานมากขึ้นก็ได้

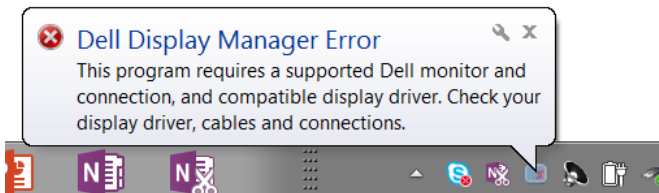


การแก้ไขปัญหา

หาก DDM ไม่สามารถทำงานกับจอภาพของคุณได้ DDM จะแสดงไอคอนที่ด้านล่าง ในถาดการแจ้งเตือนของคุณ



เมื่อคลิกที่ไอคอน DDM จะแสดงข้อความเพิ่มเติมที่ระบุข้อผิดพลาดโดยละเอียด



โปรดทราบว่า DDM จะทำงานกับจอภาพของแบรนด์ Dell เท่านั้น หากคุณกำลังใช้งานจอภาพของผู้ผลิตรายอื่น DDM จะไม่รองรับการทำงานของจอภาพดังกล่าว

หาก DDM ไม่สามารถที่จะตรวจจับและ/หรือเชื่อมต่อกับจอภาพ Dell ที่รองรับได้ โปรดดำเนินการตามขั้นตอนต่อไปี้เพื่อแก้ไขปัญหา:

1. ตรวจสอบให้แน่ใจว่าสายวิดีโอเชื่อมต่อกับจอภาพและเครื่องคอมพิวเตอร์ของคุณได้อย่างถูกต้อง โดยเฉพาะอย่างยิ่งตัวเชื่อมต่อจะต้องเสียบเข้าที่ได้แน่นสนิทดีแล้ว
2. ตรวจสอบ OSD บนจอภาพเพื่อให้แน่ใจว่า DDC/CI เปิดใช้งานอยู่
3. ตรวจสอบว่าคุณมีไดรเวอร์การแสดงผลรุ่นล่าสุดที่ถูกต้องจากผู้จำหน่ายกราฟิก (Intel, AMD, NVidia ฯลฯ) โดยส่วนใหญ่แล้วไดรเวอร์การแสดงผลเป็นสาเหตุของการทำงานที่ผิดพลาดของ DDM
4. ถอดอุปกรณ์เสริมสำหรับการเชื่อมต่อโน้ตบุ๊ก หรือตัวเพิ่มความยาวสายเคเบิลหรือคอนเวอร์เตอร์ที่เชื่อมต่อระหว่างจอภาพและพอร์ตกราฟิกออก ตัวเพิ่มความยาวสายเคเบิล ฮับหรือคอนเวอร์เตอร์บางชนิดอาจไม่รองรับการทำงานของ DDC/CI ได้อย่างถูกต้องและส่งผลให้ DDM ทำงานผิดพลาด อัปเดตไดรเวอร์ของอุปกรณ์ดังกล่าวหากมีเวอร์ชันล่าสุดที่สามารถใช้ได้
5. รีเซ็ตระบบของคุณ

DDM อาจไม่สามารถทำงานกับจอภาพต่อไปนี้ได้:

- จอภาพของ Dell รุ่นที่ออกก่อนปี 2013 และจอภาพ Dell ในรุ่น D-Series คุณสามารถดูข้อมูลเพิ่มเติมได้ที่เว็บไซต์การสนับสนุนผลิตภัณฑ์ Dell
- จอภาพสำหรับการเล่นเกมที่ใช้เทคโนโลยี G-sync ของ Nvidia
- จอแสดงผลเสมือนจริงและแบบไร้สายไม่รองรับ DDC/CI
- จอภาพ DP 1.2 รุ่นแรกๆ อาจจำเป็นต้องปิดการทำงานของ MST/DP 1.2 โดยใช้ OSD ของจอภาพ

หากเครื่องคอมพิวเตอร์ของคุณเชื่อมต่อกับอินเทอร์เน็ต

คุณจะได้รับข้อความแจ้งเตือนเมื่อมีแอปพลิเคชัน DDM เวอร์ชันที่ใหม่กว่า
ขอแนะนำให้คุณดาวน์โหลดและติดตั้งแอปพลิเคชัน DDM รุ่นล่าสุด

นอกจากนี้ คุณยังสามารถตรวจสอบเวอร์ชันใหม่ได้โดยการคลิกขวาที่ไอคอน DDM
ในขณะที่กดปุ่ม 'shift' ค้างไว้

